

# MODERN Olmak ya da Olmamak!

Efe Korkut KURT

*Bak bu son ekspres, hızlı metro  
Doğudan-Batıdan gelip gidenlerin kavşağında  
oyalanmaz: Sirenler!*

*Ve son bir uyarı sana:  
Ait olmadığın her iki dünyadan da  
Bir sentez yapmaya kalkma  
makas değiştirmes son trenler*

**Murathan Mungan, Ekspres**



Istanbul Hilton Oteli, İstanbul, 1952

**2**0. Yüzyılın ilk yarısı Dünya'nın birçok yeri gibi bu toplarlarda da çok zor geçti. Batı Dünyası'nda ilerlemeci/devrimci modernist düşünce akımlarının ve bakış açılarının etkisinin doruk noktalarına çıkmış olduğu bu dönemde, Batı'da yaşanan çatışmalı duyu durumları çevre kültürlerde çok daha travmatik etkiler bıraktı. Bu etkilerin sonuçları en açık biçimde kentleşmede ve mimaride kendini göstermiştir. Modernizm rasyonalizmi, gelişmeyi, sürekli değişimi büyük bir gelecek kurma inancı ve umuduyla belirlerken, bu motivasyonu Rönesans'a dayanan hümanist bir idealizm ile temellendirir. Fakat tarih açıkça göstermiştir ki bu motivasyonun temellendiği altyapının niteliği çok yıkıcı sonuçlar doğurabilmekte, toplumlar üzerinde sosyal, kültürel ve daha da tehlikelisi siyasal çatışma-

ları ortaya çıkartmaktadır. Bu dinamik ve yıkıcı/üretken süreçte özellikle yeni kentleşmekte olan ülkelerde olumsuz sosyo-kültürel etkiler çok daha derin yaşanmış, bu ülkeler hem ekonomik altyapılarının dönüşümü sürecinde ciddi problemler yaşamışlar hem de evrensel kültür etkileriyle başa çıkacak toplumsal zeminden yoksun kalmışlardır. Bunun sonucu ise 19. Yüzyıl'ın ikinci yarısından sonra esasen kentleşme/kentileşme meseleleri ile temellenmiş olan modernizm düşüncesinin siyasi alanda yarattığı iki yönlü, büyük trajedilere varan sonuçlarında olduğu gibi kentleşme pratiklerinde de ikili/çelişkili sonuçlar vermesi oldu. Özellikle gelişmekte olan ülkeler bu çelişkili sonuçları bir kimlik bunalımı olarak derinden yaşamıştır ve yaşamaya devam etmektedir. Mimarlık disiplini içinde uluslararası platformda farklı dönemlerdeki kimi akımlar ve üsluplar bu sorunsala farklı çözümler önermişler ve üretmişlerdir. Bu akımlar; modernizmin "yaratıcı-yıkma" ve "devrimci-ilerici" unsurlarına vurgu yapanlar ile daha az sayıdaki tarihselcilik/bölgeselcilik gibi yerel unsurları "açıkça sarsıntı içinde olan bir dünyada politik ve toplumsal eylemin en güvenilir temeli olarak görenler" (Harvey, 2003: 49) olarak iki ana yaklaşım biçimi olarak ortaya çıkmıştı. Hangi ek-sende üretilirse üretilsin, modern mimari üslupların hiçbiri yapısal çevrenin kimlik sorununa gerçekçi bir çözüm getirememiştir. Tasarım/üretim süreçlerindeki bu eksiklik, II. Dünya Savaşı sonrası dönemde, modern mimarinin rasyonellik ilkesinin ranta dayalı ekonomik sistemin pragmatik bir aracı olarak kullanılması ile yapısal çevrenin niteliksiz ve yabancılaştırıcı etkisi artmış ve tarihsel bellek silinme noktasına gelmiştir.

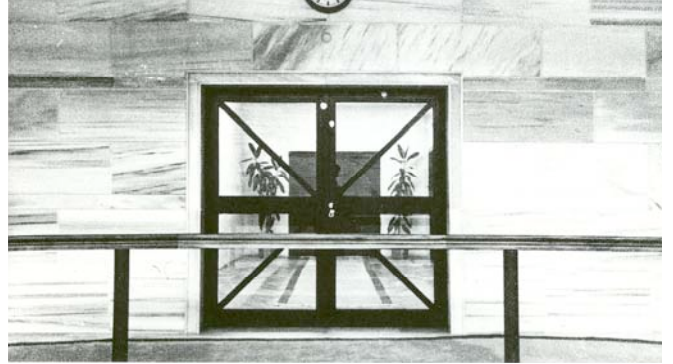
Sedad Hakkı Eldem, bütün eserleri ile olmasa bile bir genelleme yaparak bakacak olursak, tarihselci/bölgeci bir modernizm üslubu içinde yer aldığı söylenebilir. Kendisi mimari üslubu ile ilgili çok fazla düşünsel/metinsel bir çalışma yapmamış olmakla birlikte (1940'ta Arkitekt dergisinde yayımlanan "Yerli Mimariye Doğru" başlıklı bir bildiri niteliği taşıyan kuramsal çalışma yazısı önemlidir) hem bir eğitmen hem de pratikte birçok tasarımı uygulanmış bir mimar olarak kendi döneminde yetişmiş genç kuşakları bu yaklaşımı ile etkilemiştir. Sedad H. Eldem'in mimarlık kimliğini kendi dönemi içinde evrensel ve yerel bağintıları ile ortaya koyarken modernizmin yıkıcı etkilerine hem kentleşme hem de mimarlık pratikleri içinde neden etkili çözümlerin ortaya çıkmadığının bazı ipuçlarını görme fırsatı bulunabilecektir.

Sedad H. Eldem I. Ulusal Mimarlık akımının etkin olduğu bir dönemde yetişmiştir. I. Ulusal Mimarlık Akımı sürecinde -biraz Osmanlı'nın ve yeni kurulan Cumhuriyetin merkezîyetçi yapısının da etkileri ile- kamu yapılarında eski dinsel yapılardan alı-

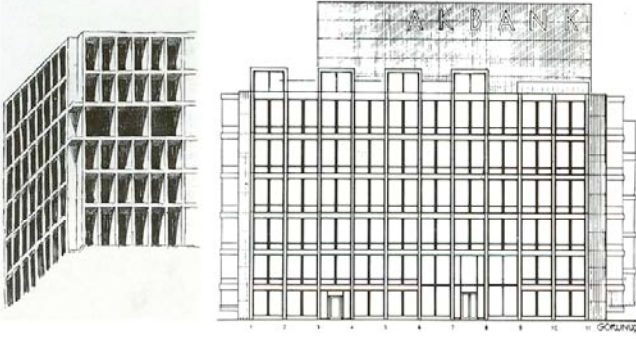
nan elemanlar (geniş saçaklar, kubbe, sivri kemer, sütun, çini kaplamalar vs.) sivil mimarlığa uygulanmaya çalışılmıştır. Sedat H. Eldem buradan aldığı mirası uzun süre Anadolu'da araştırmalar yaparak incelediği geleneksel sivil Türk mimarisini unsurlarını modern mimarinin teknik imkanları ile sentezlemiştir. Bu yaklaşım modernizmin en büyük siyasal trajedisine doğru gidildiği bir ortamda Avrupa'nın farklı ülkelerinde de gündemdedeydi. Modernizmin evrenselci düşünce temellerine dayanan "uluslararası üslup"una bir alternatif yaklaşım olarak yerel kültür referanslarını mimarinin özgün bir dil ve yapı kazanması adına kullandılar. Bu yaklaşım elbette modernizm sürecinin kendi içinde ve kendi dinamikleri ile gerçekleşti ve bu tarihselci yaklaşım tümü ile farklı koşulların ve dönemsel etkilerin ifadesi olan postmodern mimarinin tarihselciliği ile karıştırılmamalıdır. II. Ulusal Mimarlık akımının etkin olduğu süreci ulus-devlet modeli içerisinde milliyetçi ideolojilerin çok baskın olarak varlığını sürdürdüğü ve bu ideolojik temellerin izlerinin mimariye yansımakta olduğu bir dönem olarak ileri sürmek çokta yanlış olmayacaktır. Bu anlamda Sedat Hakkı Eldem'in hem bir akademisyen olarak hem de Koruma Kurullarındaki görevleri açısından devlet ile kurumlarının içindeki varlığı (Eski Eserleri Muhafaza Encümeni (1941-45) ve Gayrimenkul Eski Eserler ve Anıtlar Yüksek Kurulu (1962-78) gibi kuruluşlarda üyelik ve başkanlık yapmıştır) bu kimlik yapısının açık bir parçasıdır. Batı'daki aynı dönemdeki aşırı milliyetçi siyasetteki yükselişin mimarideki etkilerinin benzerliğinin ötesinde, Türkiye'nin modernizm projesinde Batılı unsurlara karşı bir tür sevgi-nefret ilişkisinin çatışmalı ruh halinin de bu mimari dil üzerinde etkisi olduğunu düşünebiliriz. Yüzünü çağdaş Batı Dünyasına dönmüş olan ülke bir yandan kendi Osmanlı mirasını içselleştirme konusunda soğuk davranırken diğer taraftan Batı sistemine karşı korumacı, ürkek ve kendi içine kapalı bir tavır takınmıştı. Bu milliyetçi diyebileceğimiz refleks etkisini hiçbir zaman yitirmedi. Diğer taraftan şunu ortaya koymak gerekir ki, Türkiye'deki bu milliyetçi yapı Avrupa'da ortaya çıkan aşırı milliyetçi toplumsal oluşumlara oranla çok daha hümanist sayılabilecek bir biçimdedir. Bu anlamda Sedat Hakkı Eldem'in mimarlığını temellendiren unsurların benzer bir zeminden gelmekle birlikte tümüyle aynı kefeye konulmasının bir haksızlık olacaktır. Ayrıca Sedat Hakkı Eldem Mimarlığı'nda bu (hümanist) farkın açıkça gözlemlenebileceğini söylemeliyiz.

Mimari dili koşullandıran büyük ölçekli toplumsal etkiler ve sonuçları bir tarafa, mimarlık disiplinin (ve sanatın hemen tüm dallarının) kendi içindeki bir nitelik tartışması anlamında böylesi bir tarihselci çizginin ne anlama geldiğini ayrıca ele almak gerekmektedir. Bir akademisyen, bir araştırmacı, bir tarihçi olarak Sedat Hakkı Eldem'in çokça takdir edilmesi gerekir. Türkiye'nin çoğu yok olmuş kentsel dokularını oluşturan geleneksel mimarinin rölöve çalışmaları yaparak ciddi bir arşiv oluşturmuştur. Kendisi Avrupa'da modern mimarinin öncü ve önemli ustalarının bürolarında çalışmış veya incelemeler yapma fırsatı bulmuş, bu deneyimleri sürecinde Anadolu'nun geleneksel mimarisine olan inancı ve bağlılığı daha da artmıştır. Diğer taraftan modern mimarinin bir üslubu olarak tarihselci yaklaşımların ne kadar estetik ve anlamlı olduğu tartışmalıdır. Bu tartışmalı durum da modernizm düşüncesinin kendi teme-

linden gelmektedir. "Her şeyden önce, modernitenin, birakalım modern-öncesi toplumsal düzenleri, kendi geçmişine bile saygı göstermesi mümkün değildir. Her şeyin geçiciliği, bir tarihsel süreklilik duygusunu korumayı güçleştirir. Eğer tarihin bir anlamı varsa, bu anlam tartışılan şeyin yanı sıra tartışmanın terimlerini de etkileyen bir değişim girdabının içinden keşfedilmek ve tanımlanmak zorundadır. Dolayısıyla modernite kendinden önceki tarihsel durumların her biriyle yada hepsiyle acımasız bir kopuş gerektirmez; aynı zamanda, kendi içinde bitmek bilmeyen bir iç kopuşlar ve bölünmeler süreci yaşar." (Harvey, 2003: 24) Bu açıdan değerlendirdiğimiz zaman "Milli Mimari" içindeki yaklaşımların temelde modernizm içinde tutarlılıktan uzak olmaya mahkum olduklarını söylemek yanlış olmaz. Modernizm tüm yaratıcı-yıkıcı motivasyonunu geleneksel olanı ve kendi ürettiği biçimleri sürekli yıkarak ve yeniden üreterek yeni bir Dünya kurma projesidir. Mies van der Rohe'nin (1947: 186) dediği gibi: "Bizim (modern\*) mimarlığımızda geçmiş biçimlerini kullanmaya çalışmak umutsuzdur. Hatta en güçlü artistik yetenekler dahi bu yolda başarısızlığa uğrarlar. Tekrar ve tekrar gördük ki birçok yetenekli mimarlar, eserleri



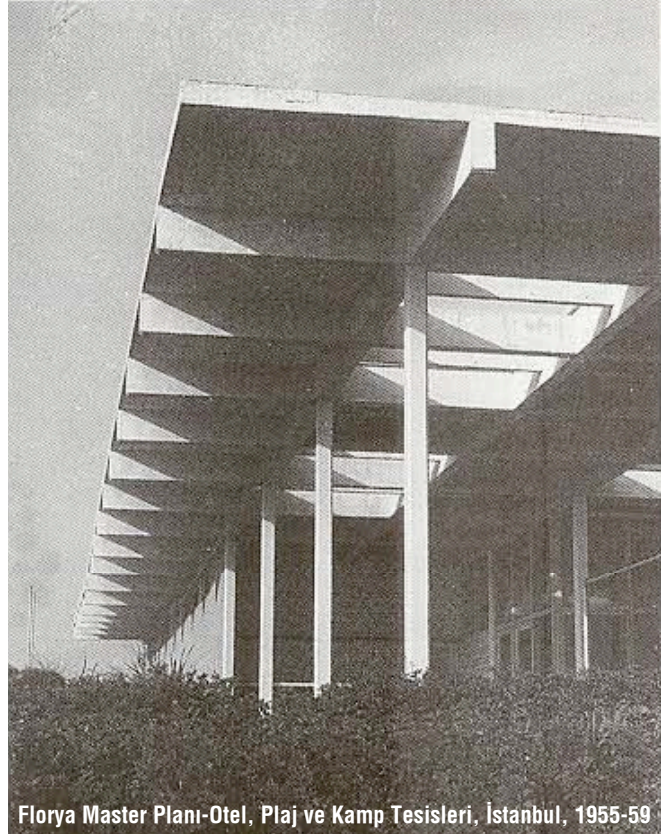
kendi çağlarıyla aynı yönde olmadıkları için başarısız olmuşlardır. Geriye bakarak ileriye doğru hareket etmek mümkün değildir; geçmişte yaşayan, ilerleme sağlayamaz". Bu anlamda Sedat Hakkı Eldem'in kendisinin "mecmua mimarisini" diye adlandırdığı ve mimari kimliği açısından bu pürist mimari yaklaşımlara daha yakın duran (hatta tümü ile bu dilde olan) eserlerinin bahsettiğim modernite içindeki tutarlılığından dolayı daha güçlü ve daha kalıcı olduklarını iddia ediyorum. Bununla ötesinde Batılı ve evrenselci yaklaşımlar karşısında bir ulusal savunma refleksi ile ortaya çıkan tarihselci tutumların başaramadığı özgüveni SOM Grubu mimarları tarafından tasarlanmış ve Sedat H. Eldem'in danışmanlığını yaptığı İstanbul Hilton Oteli belli ölçülerde yaratmıştı. "Modern Türkiye, Osmanlı İmparatorluğu'nun minarelerinden daha yükseğe, bir ilerleme sembolü, eğlence odağı ve turizm için bir mknatis inşa ediyor... Fes ve peçeyi Batılı özellikler lehine çoktan terk etmiş birçok Türk için, yeni İstanbul Hilton başka bir şeyi simgeliyor: bir zamanlar 'Avrupa'nın hasta adamı' olarak anılan Türkiye'nin uluslararası ailenin sağlıklı, varlıklı, ve çok ziyaret edilen bir üyesi olma umudunu." (Akçan, E, 2001) Sedat Hakkı Eldem için kendi mimarlık üslubundan bir sapma olarak değerlendirilen bu yapı hiçbir Eldem eserinin olmadığı kadar kalıcı olmuş, II. Ulusal Mimarlık akımının da sonunu getirmiştir. İstanbul gibi tarihi bir kentte, tarihi doku ancak modern pürist mimarinin yalın dili ile yan yana geldiği zaman özgün olarak ortaya çıkabilir. Modern



mimarinin eklektik uygulamaları bu tarihi doku ile yarışacak ve değerini düşürecek riskleri beraberinde getirir. Bu noktada şunu da belirtmek ve Sedad Hakkı'ya hakkını vermek gerekir ki, kendi son dönem çalışmalarında bu riskli mimari dili daha uygun bir şekilde kullanabilmiş ve tarihi bir çevrede uyguladığı (Ağa Han Ödülüne de layık görülen) Sosyal Sigortalar Kurumu Binası bu bakımdan başarılı bir çalışma olarak değerlendirilmiştir. Bu çalışma ile başlayarak, içinde bulunduğu tarihsel çevreye uyum sağlayan, işlevleri bozacak bir biçimselliğe kaçmadan geleneksel Türk sivil mimarlığının yatay çatı çizgisi, geniş saçaklar, eş boyutlu dizi pencereler ve çıkmalara gibi bazı yalın öğeleriyle oranlarını kullanan, bu yöndeki ilk çalışmalarından farklı olarak yeni gereç ve yapımla ve yapımla yöntemlerini uygulayan çağdaş bir anlayış içine girmiştir. Bu açıdan Özkan'ın vurguladığı gibi; Sedad H. Eldem koyu bir bölgeselcidir fakat referansları soyuttur. Bu soyutluk onun tutarlılığı tartışmalı tarzının imkanlarını genişletmiştir.

Evet, Sedad Hakkı Eldem çok zor ve bedelleri çok ağır olmuş bir dönemin önemli kültür üreticilerinden birisi olarak çalıştı. Kendi bireysel duruşu ve varoluşu gereği aldığı rol ne ülkenin kentleşme sürecindeki kayıplarına ve derin sorunlarına çözüm üretebildi ne de kimlikli bir modern mimarinin kalıcı ve nitelikli bir düzey kazanabilmesine yaradı. Türkiye'nin bütün kentleri Eldem'in tutku ile bağlı olduğu tarihi dokularını kaybederken, bu özgün eserlerin modern mimarinin tarihselci/bölgeselci yorumlarıyla telafi edilebileceğini düşünmek ise en hafifi ile ciddi bir kafa karışıklığına işaret eder. Bu açıdan modernizm serüveninin en temel rolü biçtiği, hatta açıkça "kahraman"laştırdığı kültür üreticilerinin duruşları bu sonuçlar açısından son derece belirleyicidir. Batı Dünyası'nda yakından takip ettiği modernist öncüler üretim süreçlerinin temelini toplumcu amaçlar ve politik duruşları ile oluşturarak, kentleşmenin ve mimarinin tüm sorunlarını bu bağlamlarda derin bir düşünsel arka plan ile ele alıyorlardı. Mesela Le Corbusier'in sloganlarından bir tanesi "düzenin tesisi yoluyla özgürlük yaratmaktır". (Harvey, 2003: 46) Türkiye'nin düşünce ve siyaset alanları ise aynı dönemde hayli fakir bir coğrafya idi ve devlet ideolojisi ile bu derece iç içe geçmiş kültür üreticilerinin de yüzeysel mimari üslup tartışmalarının ötesine geçerek dalga dalga büyüyen toplumsal sorunlara kendi mesleki eksenlerinde ilerici çözümler üretmeleri beklenemezdi. Türkiye'nin tüm özgün kentsel dokusu üzerinden tanklarla geçilmiş gibi yok olup giderken o dönemde karar mevkilerinde bulunan bir çok "kahraman" bu yokoluşun arkasından bakarak iç çekebilmiştir ancak. "Anadolu'da takriben 10 sene süren incelemeler yaptım. O zaman staj çalışmalarımı

yapıyordum. Bunların en uzun süreli İzmir civarında, ikincisi de Ankara'da oldu ve oradaki evler üzerinde epeyce çalışmalar yapmak imkânım oldu. İyi ki bunları yapmışım çünkü onların çoğu yok oldu." (Eldem,1986) Oysa başta da belirttiğim gibi modernist düşüncenin kaynağı "Dev ölçekte kentleşmenin psikolojik, sosyolojik, teknolojik, organizasyonel, politik sorunlarıyla başa çıkma konusundaki acil ihtiyaç" (Harvey, 2003: 39) ile temellenmekteydi. Bu bağlamda modernizmin Türkiye üzerindeki yıkıcı etkisinin tamda Türkiye'nin yeterince modern olmamasında aramak gerektiğini, Sedad Hakkı Eldem'inde mimari üslubu ve kültür üreticisi kimliği ile bu arada kalmışlığı temsil ettiğini ifade etmek yanlış olmayacaktır.



Florya Master Planı-Otel, Plaj ve Kamp Tesisleri, İstanbul, 1955-59

\* Vurgu bana ait

#### Kaynakça:

- HARVEY, D, 2003, *Postmodernliğin Durumu*, Metis Yayınları, İstanbul
- KORTAN, E, 1996, "Modern ve Postmodern Mimarlığa Eleştirel Bir Bakış", *Mimari Akımlar II*, sn. 36-47, İstanbul
- JOHNSON, P, ROHE, M, 1947, *The Museum of Modern Art*, sn.186, Newyork
- MUNGAN, M, 1995, *Metal*, Metis Yayınları, sn.26, İstanbul
- HASOL, A, 1986, *Sedad Hakkı Eldem'le Bir Söyleşi*, Yapı Dergisi, sayı: 69, YEM Yayınları, İstanbul
- AKÇAN, E, 2001, "Amerikanlaşma ve Endişe: İstanbul Hilton Oteli", *ARREDAMENTO Mimarlık*,100+41, s.112-119
- ÖZKAN, S, 2005, "Sedad Eldem'in Yankıları", *Sedad Eldem*, s.14-22, *Literatür Yayınları*, İstanbul
- YENAL, E, 2005, "Eldem'in İnsan Olarak Profili", *Sedad Eldem*, s.158-171, *Literatür Yayınları*, İstanbul

Efe Korkut KURT\*

efekurt@alumni.bilkent.edu.tr - exfxe@hotmail.com